

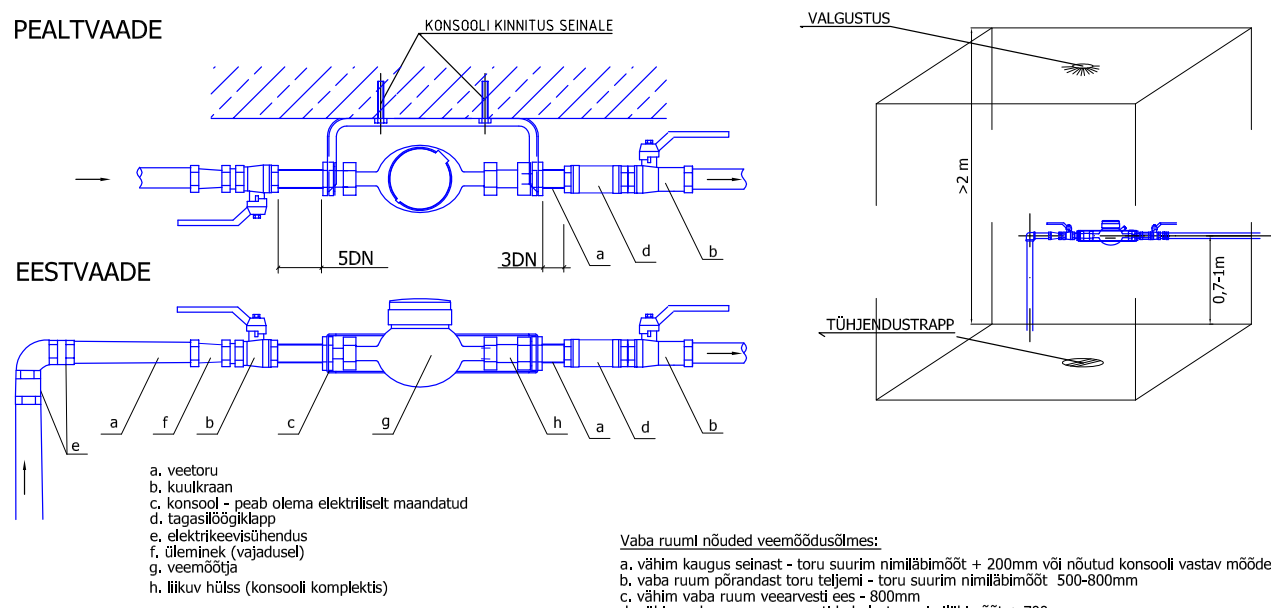
MÄRKUSED:

- Torustiku paigaldamisel tuleb juhinduda plasttorude paigaldusjuhendist "Maa sisse ja vette paigaldatavad plasttorud. Paigaldusjuhend." RIL 77 - 2013.
- Koordinaadid L-EST 97 süsteemis, kõrgused EH2000 süsteemis.
- Kaevamistööd olemasolevate kaablite läheduses teha käsitsi.
- Olemasoleva maapinna kõrgusarvud kaevude ja sõlmede kohal on saadud interpoleerimise teel ja vajadusel kuuluvad täpsustamisele ehitustööde käigus.
- Kanalisatsioonitorustikku võib juhtida ainult vee-ettevõtte poolt plommitud veemöödusõlmes mõõdetavat vett.
- Toruliitmikud nagu muhvid, põlved, otsakorgid jne peavad vastama samale standardile kui torustikud ning olema valmistatud sama tootja poolt.
- Projekteerijal puudub info kinnistul ja kinnistu piirist väljapoole jäävate tehniliste kommunikatsioonide asukohtade kohta. Nende asukoht tuleb ehitustööd teostaval ettevõttel enne tööde algust välja selgitada.
- Kanalisatsiooni- ja veetoru sisendite asukohad/olemasolevad torustikud on ette näidatud kinnistuomaniku või tema esindaja poolt.
- Muudatuste sisseviimise korral tuleb sellest teavitada projekti koostajat. Vajadusel korrigeeritakse projekti.
- Juhul kui olemasolevad kommunikatsioonid paiknevad teistel sügavustel kui geodeetilistes uuringutes ja joonistel kirjeldatud, siis korrigeeritakse vajadusel projektlahendust ehitustööde käigus peale tegeliku sügavuse selgumist.
- Kõrgusarv * täpsustada ehitustööde käigus.
- Kinnistul peab olema füüsiliselt välistatud mõõtmata vee ja sademevee sattumine ühiskanalisatsiooni.
- Tehnovõrkude olemasolul tuleb enne ehitustööde algust taotleda ehitustegevuse luba ehitusalasse jäävate tehnovõrkude valdajatelt.
- Kui torustik rajatud ja kaevik avatud ülevaatamiseks, siis teavitada AS Saku Maja .
- Tuleb meister ja teeb ülevaatuse. Fotod ei sobi.
- Kõik ühendused kanalisatsioonikaevus teha renni. Sadulad ja sisselõikemuhvid ei ole lubatud.
- Väljaspool kaeve on kanalisatsioonitorustikul lubatud vajadusel kasutada vaid 15° põlvi.
- Kanalisatsioonikaevuna kinnistul kasutada kaevu D400/315. PVC üleminek 160/110 mm paigaldada nii, et põhjad on koos (mitte laed).
- Kõik veeühendused enne veemöödusõlme teha elekterkeevisühendustena.
- Veearvesti konsoolina kasutada konsooli pikkusega 250mm, veearvesti läbimõõt DN15 L=165mm.
- Ehitusjärgselt esitada teostusjoonis AS-le Saku Maja.

Kinnistusisene veetorustik:
6570309.15, 538588.24
6570316.03, 538589.27
6570323.62, 538599.70
6570333.33, 538594.46
6570336.49, 538599.78

Kinnistusisene kanalisatsioonitorustik:
6570309.17, 538587.87
6570316.58, 538588.94
6570323.51, 538598.74
6570334.12, 538593.37
6570337.47, 538599.18
6570334.12, 538593.37
6570341.25, 538589.83
6570344.09, 538594.97

AS SAKU MAJA VEEMÖÖDUSÕLME TÜÜPJOOONIS



normatiivne veekulu	m³/h	1,5	2,5	3,5	6	10
veearvesti läbimõõt DN	mm	15	20	25	32	40
veearvesti pikkus	mm	165	190	260	260	300
konsooli pikkus	mm	250	265	370	370	440

Vaba ruumi nõuded veemöödusõlmes:

a. vähim kaugus seinast - toru suurim nimiläbimõõt + 200mm või nõutud konsooli vastav mõõde

b. vaba ruum põrandast toru teljemi - toru suurim nimiläbimõõt 500-800mm

c. vähim vaba ruum veearvesti ees - 800mm

d. vähim vaba ruum veearvesti kohal - toru nimiläbimõõt + 700mm

e. vähim ruumi kõrgus - 1800mm

Veearvesti paigaldada hoonesse võimalikult lähedale tarnetoru sisnemiskohale. Veearvesti tuleb paigaldada nii, et selle nähtu oleks kerge lugeda, et seda oleks hõlbus vahetada ning et see oleks kaitstud külma, kuuma ja mehaaniliste mõjude eest. Veearvesti paigaldada horisontaalselt näidikuga ülespoole.

Lisatud:

Mudafiltrid (plommitava korgiga) võib paigaldada veemöödaja konsoolist hoone sisendi poole (veemöödaja konsooli ja esimese kuulkraani vahele) ainult vee-ettevõtja nõusolekul.

Muda- ja muud filtrid võib paigaldada viimasest kuulkraanist hoone poole.

- VEEMÖÖDUSÕLM
- Veesisend tuua läbi vundamendi kaitsehülssis.
 - Veemöödusõlm paigutatakse hoone toiteturustikupoolse välisseina taha.
 - Veemöödusõlm veemöödaja paigaldada vastavalt eeskirjadele.
 - Veemöödajale paigaldada kandur. Kandur kinnitada seinale ja maandada.
 - Peale veemöödajat paigaldada mudaeraldaja.
 - Veemöödaja paigaldab vee-ettevõtja.
 - Veemöödusõlme koht peab olema soojustatud (+2 C kuni +40 C) ja valgustatud.
 - Veearvesti paigaldada horisontaalselt näidikuga ülespoole.
 - Vähim vaba ruum põrandast on 700-1000mm, veearvesti ees on 800mm ning veearvesti kohal on 700mm.

Joonis: Asendiplaan, VMS	VEEVARUSTUSE JA KANALISATSIOONI LIITUMISPROJEKT				Baltic Forest Partners OÜ reg. № 11604244 tel + 372 5555 0264 vektorultra@gmail.com https://baltforest.ee
	Projekteerija	D. DUDKIN		LP-VK-4-01	
Objekt: Harju maakond, Saku vald, Kasemetsa küla, Ristemäe, 71801:006:1050	Vastutav spets.	I. BERNHARD		05.08.2025	EEP004381 EEH011630 EEO002240
				M 1:500	
Tellija: Raul Aiaste	STAADIUM	PROJEKTI OSA	FAILI NIMI	05082502	Harju maakond, Saku vald, Kasemetsa küla, Ristemäe, 71801:006:1050
	EP	VK			